



まなびポケット

保護者向け機能ご紹介資料

～保護者様用～

目次

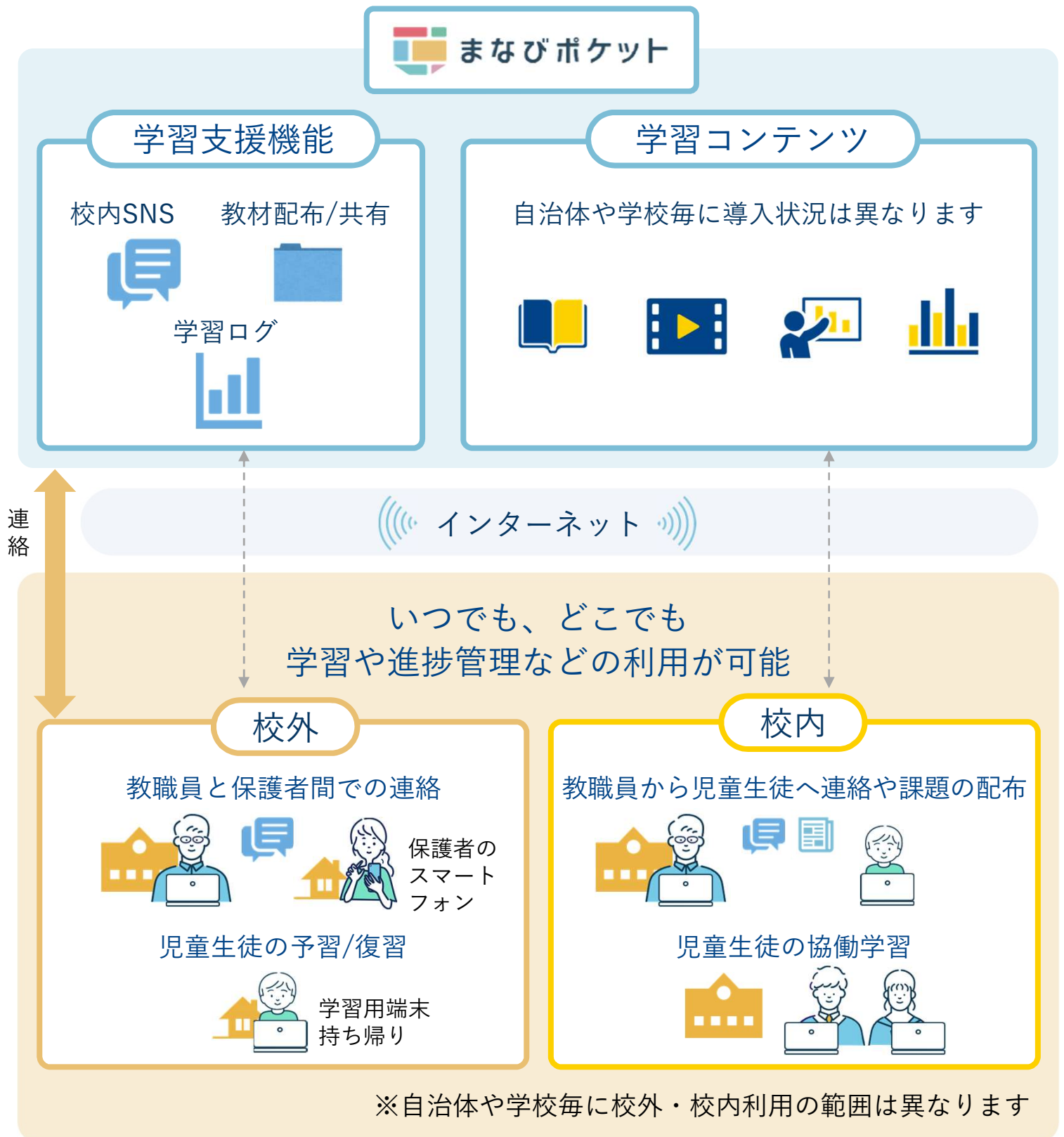
- 01** まなびポケットについて
- 02** 保護者がまなびポケットでできること
- 03** 利用機器について
- 04** 利用方法について
 - ログイン方法
 - ホーム画面の概要説明
 - 出欠連絡を送る
 - 連絡帳で一斉連絡を受け取る
 - アンケート
 - チャンネルで連絡を受け取る
 - アンケート
 - 個別メッセージ
 - 学習ログで児童生徒の利用状況を確認
 - 複数の保護者アカウントを1つのアプリに設定する
- 05** 保護者のユーザー情報変更（パスワード等）
- 06** よくあるご質問



まなびポケットについて

まなびポケットは、全国の学校で利用されているクラウド型教育プラットフォームです。

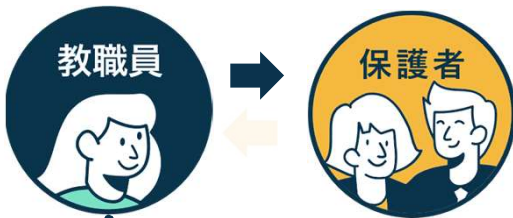
児童生徒はまなびポケットにアクセスすることで、様々な学習コンテンツで学んだり、学習支援機能を用いて情報共有等を行います。



保護者がまなびポケットでできること

保護者の方は、まなびポケットを通じて教職員から連絡事項を受け取ったり、アンケートに回答できます。保護者から「出欠連絡」を担当の教職員に送ることもできます。また、児童生徒の学習コンテンツへのアクセス状況が確認可能です。

連絡事項



長期休みに関する
ご連絡です。
プリントを添付
しています。



出欠連絡



発熱のため
明日学校を休みます

アンケート

保護者会出欠確認の
アンケートです。



出席

欠席

学習コンテンツへの アクセス状況確認



児童生徒のログ

コンテンツA	
コンテンツB	
コンテンツC	

10回アクセス

利用機器について

保護者様向けスマートフォンアプリ及びブラウザから利用可能

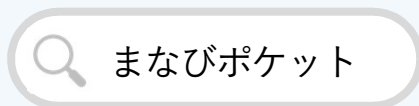
■ スマートフォンアプリ
： Android 及び iOSに対応

■ ブラウザ
： 主要ブラウザに対応



スマートフォンアプリからのご利用

「まなびポケット」と検索・ダウンロード



プッシュ通知可能

Android Ver.12以降

iOS Ver.15以降

Ver.9以前はインストール不可

iOS14以前はインストール不可

パソコン（ブラウザ）からのご利用

Windows 10/11

Mac OS 11/12以降

Chromebook (Chrome OS)

Microsoft Edge

Safari最新版

Google Chrome最新版

Google Chrome

共に最新版

※2023年12月8日以前にアプリをダウンロードされた方は、新アプリへの更新をお願いします

※最新の推奨環境は[こちら](#)のページ下部「推奨環境」をご確認ください

利用方法について

研修用デモ生徒1の出欠連絡

日付
9月9日

出欠
 遅刻 早退 欠席 その他

コメント
コメントを入力(任意)

送信



ログイン方法(1/2)

利用される機器に応じて以下のURLにアクセスし、ログインして下さい。

スマートフォンのアプリケーションからログイン

アプリを端末にインストールして下さい

iOSの場合

<https://apps.apple.com/jp/app/%E3%81%BE%E3%81%AA%E3%81%B3%E3%83%9D%E3%82%B1%E3%83%83%E3%83%88/id1455281930>



iOS版

Androidの場合

https://play.google.com/store/apps/details?id=com.ntt.manabi_pocket&hl=ja&gl=US



Android版

PC・スマートフォンのブラウザからログイン

<https://parent.ed-cl.com>



ブラウザ

ログイン方法(2/2)

ログイン画面に学校から配布されている「学校コード」「ユーザーID」「パスワード」を入力します。保護者の方は児童生徒とは別のログイン画面からアクセスします。

ログイン画面

まなびポケット

保護者
LOGIN

教育委員会・先生・児童生徒はこちら
サポートサイトはこちら

学校コード

ユーザーID

パスワード

入力

ログイン

クリック

ホーム画面の概要説明

ログインが完了すると最初に「連絡帳」画面が表示されます。左上のメニューボタンから他の機能に移動できます。



【出欠連絡】

学校に出欠の連絡を送ることができます。

【チャンネル】

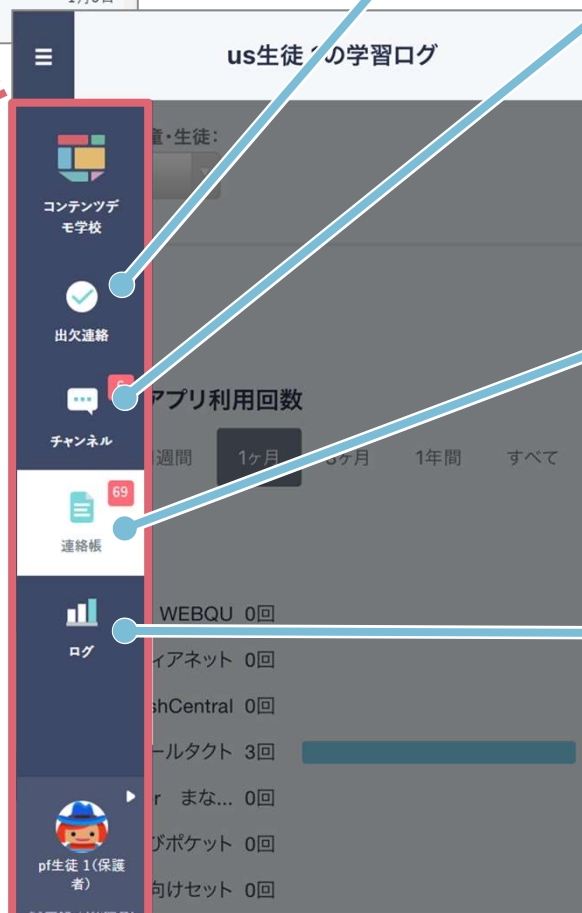
担任の教職員と双方向のやり取りが可能です。

【連絡帳】

学校からの一斉連絡を確認する場所です。

【ログ】

児童生徒の学習コンテンツへのアクセス回数・最終アクセス日時を確認できます。



※PCの場合はメニューが常に表示されています

出欠連絡を送る



出欠連絡機能で保護者から担任の教職員に日々の欠席・遅刻連絡ができます。保護者→教職員へ一方からの連絡のため、教職員からの返信はありません。

研修用デモ生徒1の出欠連絡

出欠連絡

07/16 (金) 遅刻
朝一に病院に行ってから向かいます。3限からになります為よろしくお願いたします。

クリック



研修用デモ生徒1の出欠連絡

日付
9月9日

出欠
 遅刻 早退 欠席 その他

コメント
コメントを入力(任意)

送信

クリック

●月●日の出欠について、担任の教職員に連絡ができます。
「遅刻」「早退」「欠席」「その他」を選択し、
必要であればコメント欄で理由や諸連絡も同時に
教職員に共有できます。



連絡帳で一斉連絡を受け取る



連絡帳では学校から保護者への一斉連絡を受け取り確認することが可能です。アプリをご利用の場合は端末のプッシュ通知機能をオンにすることで、学校から連絡が来た際にスマートフォン上に通知されます。

未読は太字で表示されます。

タイトル	貸し出し生徒1	5時間前
全校共通 学年閉鎖のお知らせ	貸し出し生徒1	5時間前
3年2組 2/16 テスト	貸し出し生徒1	21時
全校共通 緊急連絡	貸し出し生徒1	2月3日
3年2組 test	貸し出し生徒1	1月11日
全校共通 3学期のお知らせ	貸し出し生徒1	1月5日
全校共通 台風○号接近による臨時休校の	貸し出し生徒1	1月5日
全校共通 1月のおたより	貸し出し生徒1	1月5日

クリック

クリック

連絡詳細

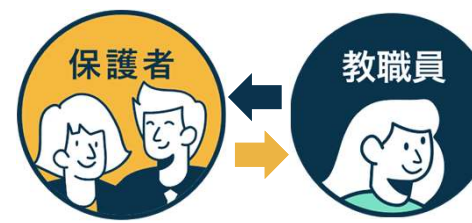
全校共通 2022年2月17日 貸し出し先生9
学年閉鎖のお知らせ

暦の上では春となっておりますが、まだまだ寒い日が続いております。
保護者の皆様におかれましては益々ご健勝のこととお喜び申し上げます。
さて、本日、○年でインフルエンザと診断された児童を含め、欠席、早退者多数ありました。
つきましては、学校医と相談しました結果、感染の拡大を防ぐためにも、学年閉鎖をすることとなりました。
なお、学年閉鎖期間中は、症状が無い場合も十分に休養させていただき、○月○日(曜日)には全員が元気に登校できますよう、ご協力のほどよろしくお願いいたします。

添付ファイル
学年閉鎖のお知らせ.pdf(55.36 KB)

※連絡帳の機能は保護者と教職員のみ利用可能です。

連絡帳で一斉連絡を受け取る —アンケート—



連絡の中には保護者からの返信を求める連絡もあります。連絡一覧に「要返信」と赤いマークがついている連絡は内容を確認の上、送信を投稿しましょう。

すべての連絡	
1年1組 デモ貸出生徒001 保護者会のお知らせ・出席の確認	要返信 5分前
1年1組 デモ貸出生徒001 冬休みの過ごし方…	
1年1組 デモ貸出生徒001 通知表の再配布について	
1年2組 デモ貸出生徒001 明日の学級会について。	12月26日
1年1組 デモ貸出生徒001 明日の学級会について	要返信 12月26日
1年2組 デモ貸出生徒001 クリスマスお楽しみ会について	12月26日
1年2組 デモ貸出生徒001 学級懇談会の出席確認について	要返信 12月26日
1年2組 デモ貸出生徒001	要返信 12月26日



連絡詳細

1年1組 2022年12月28日 研修用先生001
保護者会のお知らせ・出席の確認

保護者のみなさま
お世話になっております。

来月末の保護者会についてお知らせします。
添付をご確認の上、以下の選択肢から出欠席を選択し送信してください。

返信を選択

参加
 不参加

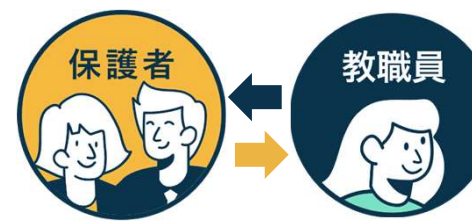
コメント(任意)
返信は1回のみ可能です。投稿後の編集はできません。
ください。返信内容は先生以外閲覧できません。

複数行対応

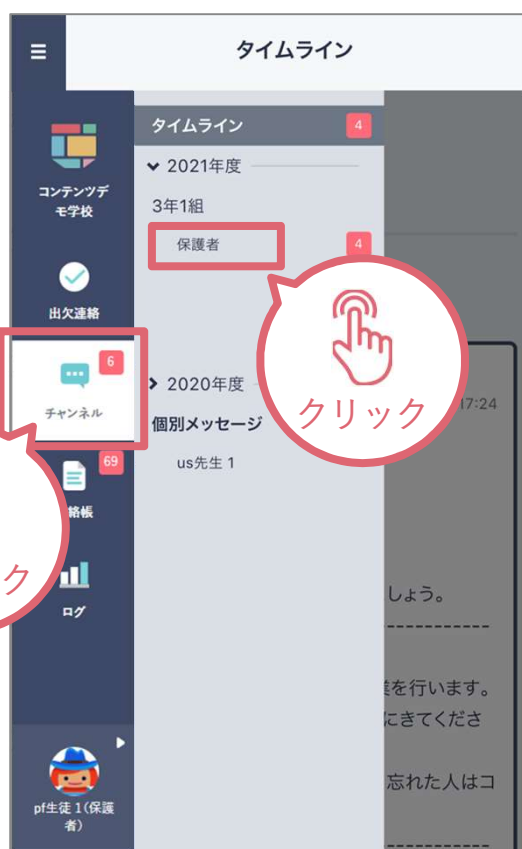
返信を投稿



チャンネルで連絡を受け取る

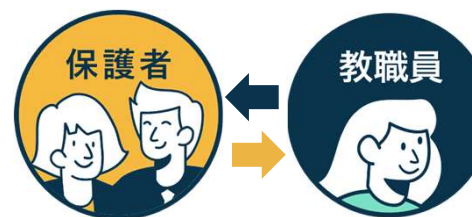


タイムラインまたは児童生徒のクラスの「保護者」というチャンネル内にて、担任の教職員から送られた連絡事項を確認できます。

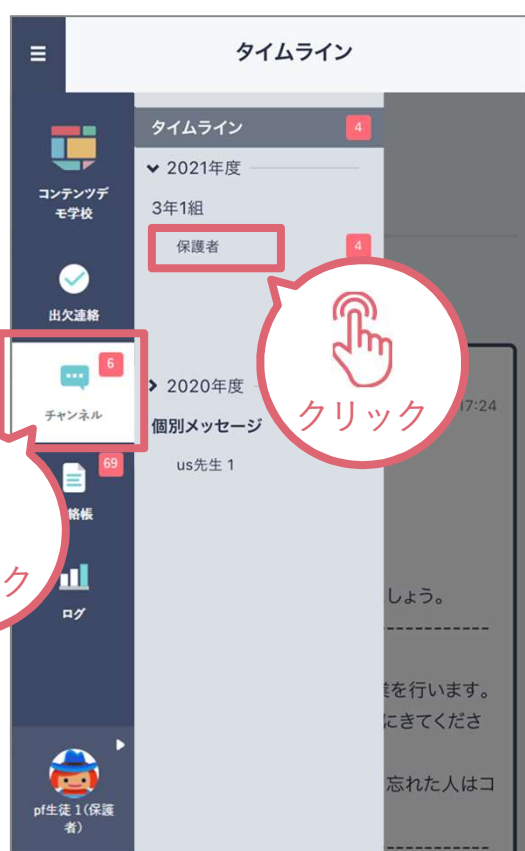


※スマートフォンの場合はチャンネルをクリックしタイムラインを表示した後もう一度チャンネルをクリックすると所属するチャンネル一覧が表示されます。

チャンネルで連絡を受け取る —アンケート—



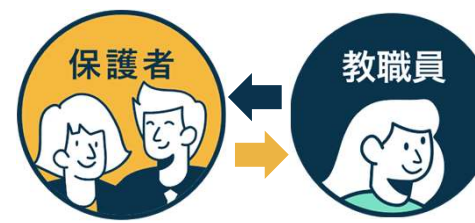
教職員から保護者の皆様へアンケートが送られる場合があります。期日までに回答のご協力をお願いいたします。保護者様からの回答内容は教職員のみ確認できます。



項目を選択した後、「投票」をクリック
※投票クリック後は変更不可です。



チャンネルで連絡を受け取る —個別メッセージ—



教職員と個別連絡を取り合う事が可能です。チャンネル一覧の「個別メッセージ」より確認できます。

タイムライン

タイムライン 4

2021年度

3年1組

保護者 4

2020年度

個別メッセージ

us先生 1 4

クリック

クリック

返信はここから

メッセージ: 研修用デモ先生01

研修用デモ先生01 8/11 16:09

お世話になります。卓也さんの体調はいかがでしょうか。本日クラスで配布したご家庭向けのプリントを添付いたします。お大事になさってください。

7月学校だより.pdf
208 KB

研修用生徒1保護者 8/11 16:10

ご連絡ありがとうございます。明日には学校に行けそうです。よろしくお願いいたします。

メッセージを入力 + 送信する

※学校によってチャンネルや個別メッセージ利用を停止している場合があります

学習ログで利用状況を確認



「ログ」から児童生徒の学習コンテンツへのアクセス回数・最終アクセス日時を確認できます。



複数の保護者アカウントを 1つのアプリに設定する



1家庭に小学校に通う児童と中学校に通う生徒がいる場合等、複数の学校の保護者アカウントを1つのアプリで連携可能です。（同じ学校に兄弟が所属している場合にも対応しています。）

設定したすべてのアカウントへの連絡をプッシュ通知で受け取れます。



※児童生徒のID/パスワードではなく、保護者のID/パスワードをご入力ください
※追加後の設定変更は行えません。登録ボタンを押す前に再確認をお願いします。

複数の保護者アカウントを 1つのアプリに設定する



学校からそれぞれ保護者用アカウントが付与されます。

別の保護者アカウントを追加する際は学校コードと保護者用ユーザーID・パスワードをお手元にご準備ください。

01



クリック

02



クリック

※児童生徒のID/パスワードではなく、保護者のID/パスワードをご入力ください。

※追加後の設定変更は行えません。

小中学校に兄弟がいるご家庭の場合の例



01

長男のアカウントでログイン後、
右上のアイコンをタップ

02

「別の保護者アカウントを追加
する」をタップ

複数の保護者アカウントを 1つのアプリに設定する



03

まなびポケット

保護者
LOGIN

学校コード
94955

ユーザーID

パスワード

サポートサイトはこちら

ログイン

04

まなびポケット

すべての連絡

タイトル

1年1組 生徒10-2

選択肢付き連絡

9月

クリック

05

保護者アカウント選定

保護者10-1
まなびポケット学園

保護者10-2
輝小学校

+ 別の保護者アカウントを追加する

*上記をタップした後に表示されるログイン画面に、追加したい保護者アカウント情報を入力してください。

※学校コードは最後に操作した保護者アカウントの学校コードが自動入力されています。別学校の保護者アカウントを追加する際は、当該学校の学校コードに変更してください。

小中学校に兄弟がいるご家庭の場合の例



03

次男の学校コード・ID・パスワードを入力しログイン

04

右上のアイコンをタップ

05

アカウントが一覧に追加されているか確認

保護者のユーザー情報変更 (パスワード等)



保護者自身がパスワード変更や、児童生徒名が表示されるエリアの表示名を変更可能です。

ユーザー設定画面

The diagram illustrates the process of changing user information. On the left, a screenshot of the 'すべての連絡' (All Messages) screen shows a navigation menu with a 'ユーザー設定' (User Settings) option highlighted. A red circle with a hand icon and the word 'クリック' (Click) points to this option. Below this, a blue rounded rectangle contains the text '保護者が行う設定方法' (Setting method for guardians) and '左下のアイコンをクリックし「ユーザー設定」から設定。' (Click the icon in the bottom left and set from 'User Settings').

An arrow points to the right, where a screenshot of the 'ユーザー設定' (User Settings) screen is shown. A red circle with a hand icon and the word 'クリック' (Click) points to the 'パスワードを変更する' (Change password) button. Below this, a blue rounded rectangle contains the text '変更可能項目' (Changeable items) and a list of items: '●パスワード', '●アイコン画像', and '●児童生徒の表示名'. A note below the list states: '→ 出欠連絡・ログで表示されています。変更した名前は保護者のみ反映されます。' (→ Displayed in absence messages and logs. The changed name is only reflected for guardians).

Other elements in the settings screen include: '名前' (Name) with 'デモ貸出保護者001', '児童・生徒の表示名' (Child/Student display name) with a text input field containing 'デモ貸出生徒001', and a '更新する' (Update) button at the bottom right.

よくあるご質問

保護者機能に関するよくあるご質問をご紹介します。

また、サポートサイトに[FAQ](#)をまとめています。併せてご確認ください。

※左の「対象者カテゴリー」で「保護者」を選択してください。

01

Q：児童・生徒アカウントに配信されたメッセージや課題を、保護者アカウントでも閲覧できますか？

A：保護者アカウントからは閲覧できません。

02

Q：学校コード/ユーザーID/パスワードを忘れてしまいました。

A：学校にお問合せください。

03

Q：AndroidスマートフォンでPDFファイルを表示できません。

A：ダウンロードしたPDFファイルを表示することができない場合、下記の方法をお試しく下さい。

1. PDFファイル保存先の確認
2. PDFファイル閲覧アプリのインストール

PDFファイルの閲覧ができるアプリ（Googleドライブ、Adobe Acrobat Reader等）がインストールされていない可能性があります。

